



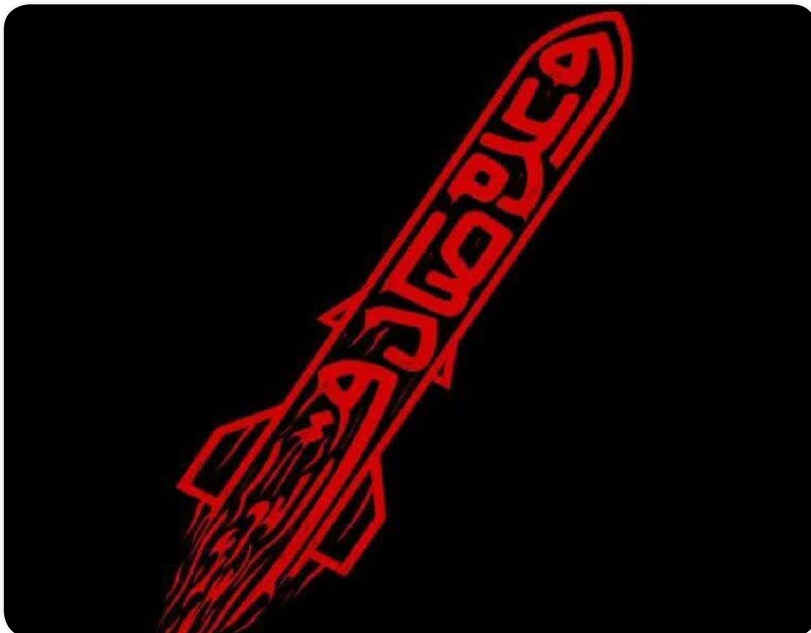
کارآفرینی هم یک خیر است، یک عبادت است، یک کار بزرگ است که باید انجام بگیرد. مسئله، صحیح مدیریت کردن این مجموعه است. مدیریتهای کشوری، مدیریتهای دولتی چه در بخش تقنین، چه در بخش اجراء، چه در بخش قضا، بایستی مدیریت کنند تا تجاوز از حق انجام نگیرد؛ تجاوز از حقوق انجام نگیرد؛ تعرض به یکدیگر انجام نگیرد. ۱۳۸۷/۰۲/۱۴

دبیر انجمن صنایع و معادن سرب و روی ایران مطرح کرد:

تایید صلاحیت شهرک سرب و روی زنجان

انتقال ۷۰ واحد مستقر در شهرک، با انجام یک مصاحبه، شدنی نیست...

صفحه ۳



مدیر مجتمع سرب و روی انگوران عنوان کرد:

تحقق برنامه‌های استخراج و فروش مجتمع انگوران در سال ۱۴۰۲

صفحه ۲

صدور ۱۶ گواهی کشف معدن در استان مرکزی

صفحه ۲

رئیس اتحادیه سرب و روی ایران:

پرداخت عوارض بیش از حد معدنکاری را نابود می‌سازد

با نگاه در آمدزایی به معدن به سمت سقوط پیش می‌رویم

صفحه ۳

معرفی شرکت خالص سازان زنجان



به شکلی که انواع مختلف سنگ معدن سرب و روی پس از تهیه از معادن گوناگون داخلی و خارجی و ورود به کارخانه پروسه‌های مختلف خردایش و کانه‌آرایی، محلول‌سازی و فیلتراسیون، الکترولیز و ریخته‌گری به صورت شمش‌روی با خلوص ۹۹/۹۹ جهت تحویل به مشتریان آماده می‌باشد.

شرکت صنایع خالص‌سازان روی زنجان تا به امروز موفق به کسب عناوین و افتخارات استانی و ملی در زمینه‌های مختلف از قبیل: کسب مقام برتر چهارمین جشنواره ملی بهره‌وری ایران، واحد کیفی نمونه استانی و کشوری، صادرکننده نمونه استانی و کشوری، واحد صنایع معدنی استانی و کشوری، کارآفرین برتر استان و ... گردیده است.

شرکت صنایع خالص‌سازان روی زنجان در سال ۱۳۸۴ به صورت سهامی خاص در زمینی به مساحت بیش از ۸۲ هزار متر مربع با زیربنایی بالغ بر ۱۷ هزار متر مربع در شهرک صنعتی تخصصی روی زنجان تاسیس گردید.

این شرکت در سال ۱۳۸۵ با ظرفیت تولید ۳۵ هزار تن شمش روی به بهره‌برداری رسید و هم‌اکنون حدود ۴۴۰ نفر پرسنل در قسمتهای ستادی و تولیدی در این مجموعه مشغول به کار می‌باشند.

مأموریت اصلی شرکت خالص‌سازان تولید شمش روی به روش هیدرومتالورژی می‌باشد.



صدور ۱۶ گواهی کشف معدن در استان مرکزی

اعلام کرد و گفت: ذخیره قطعی بخش معادن این استان هفت و هزار و ۸۳۵ هزار تن در سال ۱۴۰۱ بود که این عدد سال گذشته ۱۲ هزار و ۳۶۰ هزار تن برآورد شد.

مدیرکل صنعت، معدن و تجارت استان مرکزی عنوان کرد: ۲۶ نشست ستاد تنظیم بازار سال گذشته در این استان برگزار شد که ۱۴۶ مصوبه در پی داشت. جودکی تعداد واحدهای ثبت نام شده در سامانه جامع انبارها در سال گذشته

نیز گفت: تعداد این واحدها به یک هزار و ۹۰۸ فقره رسید که از این تعداد ۹۸۲ فقره تایید، یک هزار و ۹۲ واحد در انتظار تایید و ۹۲۶ واحد غیر فعال شد. ۳۵ نوع ماده معدنی در معادن استان مرکزی در حال استخراج است که بیشترین تعداد مربوط به معادن تراورتن به میزان ۱۰۹ فقره و سنگ لاشه ۱۱۶ فقره است و بیشترین تعداد معادن در شهرستان‌های محلات و ساوه و زرنديه است.



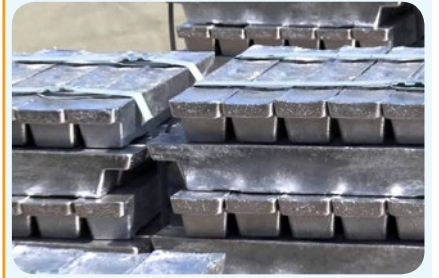
اراک- ایرنا - مدیرکل صنعت، معدن و تجارت استان مرکزی گفت: صدور گواهی کشف بخش معادن این استان در سال ۱۴۰۲ نسبت به سال ۱۴۰۱ افزایش داشت و به ۱۶ گواهی رسید.

«علی جودکی» روز پنجشنبه در گفت و گو با ایرنا، در خصوص مقایسه آمار اکتشاف، کشف و بهره‌برداری در استان مرکزی، بیان کرد: ۱۱ فقره پروانه اکتشاف در سال ۱۴۰۲ در این استان صادر شد که این آمار در سال ۱۴۰۱

به چهار فقره رسید، تعداد گواهی کشف نیز از پنج فقره در سال ۱۴۰۱ به ۱۶ فقره در سال گذشته رسید و تعداد ۱۷ پروانه بهره‌برداری هم در سال گذشته با سرمایه‌گذاری ۵۹۵ میلیارد ریال صادر شد که این رقم در مدت مشابه قبل از آن، ۱۷ فقره با سرمایه‌گذاری ۲۵۳ میلیارد ریال بود.

وی ظرفیت استخراج معادن استان مرکزی را در سال گذشته ۴۷۰ هزار تن و در سال قبل از آن ۳۵۱ هزار تن

تنگناهای صنعت سرب و روی



دنیای معدن: رضا اعتدال/کارشناس سرب و روی یکی از مهم‌ترین موانع صادراتی چه برای تولیدکنندگان سرب و روی، چه برای سرمایه‌گذاران آن، نبود امنیت خاطر و ثبات شرایط و قوانین داخلی است.

تغییر قوانین بزرگ‌ترین ریسک سرمایه‌گذاری به‌شمار می‌رود، چرا که اگر تولیدکننده و سرمایه‌گذار نتوانند محاسباتی براساس شرایط روز از آینده داشته باشند، بدون شک نمی‌توانند برنامه‌ریزی دقیقی برای آینده انجام بدهند.

برای نمونه قوانین عوارض صادراتی مواد معدنی طی چند وقت اخیر را در نظر بگیرید، یک مدت این عوارض را دولت ۵۵ درصد در نظر گرفت که پس از یک مدتی این میزان را به ۲۰ درصد افزایش داد و پس از مدتی دوباره به ۵۵ درصد تقلیل و دوباره افزایش داد.

چنین شرایط حاصلی جز سردرگمی ندارد و در چنین شرایطی یک سرمایه‌گذار نمی‌تواند، شرایط مطلوبی برای سرمایه‌گذاری خود داشته باشد، چراکه براساس ثبات شرایط و قانون است که می‌تواند برنامه‌ریزی کرده و پیش‌بینی ۵ ساله برای خود کند. بنابراین بدون شک سرمایه‌گذار به ثبات اقتصادی نیاز دارد.

البته در برنامه ۵ ساله توسعه بعدی، به نظر می‌رسد که روی ثبات قوانین تاکید شده است و قوانین و لوایح ثبات بیشتری پیدا کرده‌اند که امیدواریم طی این برنامه دیگر شاهد تغییراتی در آن نباشیم.

همچنین در مجلس شورای اسلامی بر این امر تاکید شده که قوانین سالانه نیز ثبات بیشتری پیدا کنند.

موضوع قابل توجه برای تولیدکنندگان سرب و روی در شرایط کنونی، تامین انرژی و برق است که در کشور در شرایط بحرانی قرار گرفته است.

باید به این موضوع توجه داشت که مصرف عمده واحدهای سرب و روی با برق است، به عبارتی، استحصال سرب و روی در واحد الکترولیز انجام می‌شود که عمدتاً با برق است و اگر برق این واحدها قطع شود، خط تولید آنها متوقف می‌شود.

بدون شک برق و انرژی، گلوگاه جدی نه تنها برای صنعت سرب و روی، بلکه برای صنعت فلزات به‌شمار می‌رود و اگر محدودیتی در این زمینه برای واحدهای صنعتی ایجاد شود، شاهد تعطیل شدن بیشتر کارخانه‌ها خواهیم شد.

امیدواریم این کسری انرژی از سوی دولت مرتفع شود، زیرا صنایع فلزات در کشور ما بیشتر صادرات محور هستند، در چنین شرایط سخت اقتصادی که به ارز بیشتری نیاز داریم، باید دولت با تمهیداتی هرچه بیشتر زمینه‌ساز این امر شود که ارز بیشتری به کشور وارد شود. از همین رو باید دولت تمام توان خود را برای حمایت از صنعت در داخل به کار بگیرد.

امیدوار هستیم که وزیر صنعت، معدن و تجارت که از دل صنعت برآمدند و دغدغه صنعتگران را به خوبی درک می‌کنند، حمایت بیشتری از صنعتگران داشته باشند، البته عملکرد چند ماهه او این موضوع را نشان می‌دهد که قصد حمایت از صنعتگران را دارند.

از همین رو امیدواریم که مشکل انرژی برای تمام صنایع در کشور در چنین شرایط سخت اقتصادی برطرف شود.

مدیر مجتمع سرب و روی انگوران عنوان کرد:

تحقق برنامه‌های استخراج و فروش مجتمع انگوران در سال ۱۴۰۲

دی و بهمن ماه در کارکرد بخش روباز تاثیر قابل توجهی داشت. باقری تاکید کرد: طی یک سال ۱۴۰۲، برنامه فروش مجتمع نیز نسبت به برنامه تدوین شده رشد ۳ درصدی داشته است.

وی عنوان کرد: اکتشافات در حوزه پروانه بهره‌برداری مجتمع با هدف شناسایی ذخایر جدید در اولویت اصلی ستاد و مجتمع بوده که در این راستا حدود ۱۰۵۰ متر حفاری عمیق و ۱۹۰۰ متر حفاری نیمه عمیق به انجام رساندیم.

مدیر مجتمع سرب و روی انگوران تصریح کرد: برگزاری حدود ۴ هزار ساعت دوره‌های آموزشی، انجام طرح مطالعاتی ارائه روش مناسب پاکسازی رسوبات آبراه‌های بستر رودخانه الله‌لو (معدن انگوران تا پل شهر دندی)، مدیریت رسوبات آبراه‌های جنب مجتمع (ساخت استخر و بند ترسیب)، به روزرسانی سایت خبری مجتمع، میزبانی مسابقات امداد و نجات واحدها و شرکت‌های زیر مجموعه شرکت تهیه و تولید، انتخاب مجتمع به عنوان واحد شایسته قابل تقدیر صنعت و معدن سبز کشور، انتخاب واحد HSEE مجتمع به عنوان یکی از واحدهای برتر زیر مجموعه شرکت تهیه و تولید، بخشی از شاخص‌ترین و موفقیت‌آمیزترین عملکردهای مجتمع در سال گذشته بود.

باقری در پایان گفت: تکمیل فعالیت‌های پی جویی و اکتشاف در داخل و خارج از مجتمع، اجرای پروژه‌های زیست محیطی و همچنین اجرا و تکمیل طرح‌های زیرساختی بخشی از مهمترین اهداف مجتمع سرب و روی انگوران در سال ۱۴۰۳ خواهد بود.



دنیای معدن: مدیر مجتمع سرب و روی انگوران از رشد ۱۷ درصدی استخراج ماده معدنی بخش‌های روباز، زیرزمینی و معدن سنگ تراورتن در سال ۱۴۰۲ نسبت به برنامه از پیش تعیین شده مجتمع خبر داد.

به گزارش دنیای معدن، عارف باقری مدیر مجتمع معدنی سرب و روی انگوران با بیان اینکه در سال ۱۴۰۲ برنامه استخراج ماده معدنی از بخش‌های روباز، زیر زمینی و معدن تراورتن ۹۱۵ هزار تن تدوین شده بود، خبر داد: با استخراج بیش از یک میلیون تن در بخش‌های روباز، زیرزمینی و تراورتن موفق به ثبت رشد حدود ۲۰ درصدی در این بخش در سال گذشته شدیم.

وی افزود: این عملکرد در حالی محقق شد که شرایط سخت آب و هوایی در

جزئیات رسمی از ورود روس‌ها به حوزه معادن ایران

سه لایه رموب‌شناسی، ژئومورفولوژی و ژئوشیمی مواد آلاینده انجام دهیم. در سال ۱۴۰۲، ۹ سلول را که در مجموع ۲۷ پروژه بود در استان گیلان به صورت پایلوت انجام دادیم و از اسامال به بعد هم سعی می‌کنیم به صورت رسمی و در ۵ سال تولید اطلاعات پایه سواحل کل کشور را داشته باشیم.



معاون وزیر صنعت، معدن و تجارت گفت: هنوز قراردادی با روس‌ها امضاء نشده است، اما اگر تفاهم نامه موجود منجر به قرارداد شود، روس‌ها هم مانند شرکت‌های دیگر فقط تولید اطلاعات پایه را در مرحله شناسایی و پی‌جویی انجام می‌دهند و هیچ کار دیگری جز این انجام نمی‌دهند. غیراقتصادی بودند و حتی ممکن است تشخیص داده نشده باشند، نمی‌توان با قاطعیت گفت که چند درصد از معادن کشف شده و چند درصد کشف نشده است.

شهیدی با بیان این که با تکنولوژی روز که پیش می‌رویم می‌توانیم حتی مواد معدنی جدیدی را اکتشاف کنیم، تصریح کرد: در طرح تحول زمین شناسی و اکتشاف ذخایر معدنی که در استان خراسان جنوبی انجام شد برای اولین بار در شرق کشور نیکل را کشف کردیم.

او در مورد برنامه‌های این سازمان برای سال جاری نیز گفت: سازمان زمین‌شناسی طرح تحول زمین شناسی و اکتشاف ذخایر معدنی را از سال ۱۴۰۰ آغاز کرده که اسامال نیز ادامه خواهد داد.

معاون وزیر صمت افزود: همچنین با توجه به این که در برنامه هفتم توسعه به اقتصاد دریامحور توجه شده، قرار بر این شده که اطلاعات پایه تمام سواحل جنوب و شمال و جزایر را که حدود ۵ هزار و ۸۰۰ کیلومتر طول دارد را در



و دانشگاهی که اثبات کند در استان زنجان بین «سرب و روی» و «سرطان» ارتباط مستقیمی هست؛ وجود ندارد، از طرفی زنجان هم به هیچ عنوان جزو استان‌های نخست کشور در سرطان نیست و جزو استان‌های میانی کشور است.

استان زنجان با تولید ۸۰ درصد شمش روی کشور، اولین و بزرگترین تولیدکننده شمش روی خاورمیانه بوده و شمش روی، عمده محصول صادراتی این استان است.

تاریخچه احداث شهرک صنعتی روی استان نیز به سال ۱۳۸۱ بر می‌گردد که در این سال قرار شد یک شهرک صنعتی در ۱۵ کیلومتری شهر زنجان به نام «سنگ شهر» احداث شود. بنا بود در این شهرک همان طور که اسمش نیز گویای آن است واحدهایی که در کار تولید سنگ تزئینی و نمای ساختمان فعالیت داشتند، مستقر شوند، اما در همان آغاز راه، تصمیم گرفته شد تا این شهرک به شهرک تخصصی روی تغییر کاربری دهد؛ تصمیمی که گذشت زمان مشخص کرد هیچ تدبیر و آینده نگری در اتخاذ آن نبوده است.

دبیر انجمن سرب و روی ایران مطرح کرد:

تایید صلاحیت شهرک سرب و روی زنجان

انتقال ۷۰ واحد مستقر در شهرک، با انجام یک مصاحبه، شدنی نیست...

دنیای معدن - دبیر انجمن سرب و روی ایران گفت: با تدابیر انجام شده هیچ آلاینده‌ای در شهرک سرب و روی زنجان نداریم و در زمان حاضر پسماندهای آن به محل جدیدی حمل می‌شود.

به گزارش دنیای معدن، سیروس میانجی دبیر انجمن صنایع سرب و روی ایران روز شنبه در جریان تور رسانه بازدید خبرنگاران از شهرک روی زنجان گفت: انتقال و جابه جایی شهرک تخصصی روی زنجان با ۲۰۰ هزار میلیارد ریال سرمایه گذاری به آسانی و با انجام یک مصاحبه امکانپذیر نیست.

وی افزود: تولیدکنندگان در جانمایی این شهرک نقشی نداشتند و تبدیل این محدوده به شهرک تخصصی روی تصمیم مسوولان کارگروه امور زیربنایی وقت در استان بوده است.

وی در خصوص اظهارات چند روز قبل مدیرکل محیط زیست استان پیرامون جابه جایی شهرک تخصصی روی زنجان، مطرح کرد: صرفاً با یک مصاحبه نمی‌توان ۷۰ واحد مستقر در این شهرک را جابه جا کرد.

دبیر انجمن صنایع سرب و روی ایران گفت: در زمان حاضر حدود ۱۶۰ واحد صنعتی روی در سطح کشور فعال است و فعالیت این واحدها برای بیش از ۲۳ هزار نفر به صورت مستقیم و ۶۰ هزار نفر به صورت غیر مستقیم اشتغال ایجاد کرده است.

میانجی با بیان اینکه هدفگذاری ما صادرات محصول صنعت سرب و رسیدن به میزان یک میلیارد دلار است، گفت: امسال به دلیل برخی مشکلات ۲۰ درصد کاهش صادرات داشتیم.

وی گفت: تا قبل از سال ۱۳۷۰ وارد کننده سرب بودیم، ولی سال گذشته ۱۶۰ هزار تن شمش سرب صادر کردیم و در این حوزه وابسته به هیچ کشوری نیستیم.

دبیر انجمن صنایع سرب و روی ایران گفت: با تدابیر انجام شده هیچ آلاینده‌ای در شهرک سرب و روی زنجان نداریم و در زمان حاضر پسماندهای آن به محل جدیدی حمل می‌شود.

میانجی در خصوص تاثیر صنایع سرب و روی بر شیوع بیماری سرطان در استان، گفت: هیچ مطالعه علمی

رئیس اتحادیه سرب و روی ایران:

پرداخت عوارض بیش از حد معدنکاری را نابود می‌سازد

با نگاه درآمذزایی به معدن به سمت سقوط پیش می‌رویم

می‌متالز - رئیس اتحادیه سرب و روی کشور با بیان اینکه احتمال دارد برخی واحدهای معدنی امسال به تعطیلی کشیده شود گفت: اگر رویه نگاه درآمذزایی به بخش معدن ادامه یابد مطمئناً این بخش به سمت سقوط پیش می‌رود.

به گزارش می‌متالز، صنایع معدنی کشور در سالی که گذشت با مسائل بسیاری همراه بود به عنوان مثال با تداوم ممنوعیت واردات ماشین‌آلات به خصوص ماشین‌آلات سنگین که پاسخگوی نیاز معادن بزرگ باشد و از سوی دیگر با عدم توانمندی تولیدکنندگان داخلی در ساخت ماشین‌آلات به گفته فعالان این بخش با افت تولید مواجه شده است. از دیگر مسائل پیرامون بخش معدن کشور در سال ۱۴۰۲ در واقع بحث افزایش چشمگیر حقوق دولتی بود که مخالفت‌ها و انتقادات بسیاری از سوی معدنکاران به آن شد، اما به نظر می‌رسد راه به جایی نبرند.

با این وجود در حالی که هیچ کدام از این مسائل در سال قبل حل نشد و مسایل مالی که پیش روی فعالان این بخش وجود دارد باید دید بخش معدن کشور امسال به کدام سمت و سو حرکت می‌کند.

«حسن حسینی» رئیس اتحادیه سرب و روی در خصوص چشم‌انداز معدن کشور در سال جدید گفت: با توجه به عوارضی که برای ماده معدنی بسته‌اند، افزایش بی‌رویه و غیرمنطقی حقوق دولتی و تورمی که وجود دارد، مسائل و مشکلاتی که برای ارز وجود دارد ما سال ۱۴۰۳ را سال بسیاری بدی می‌دانیم و ممکن است بسیاری از واحدهای ما به تعطیلی کشیده شود.

حسینی در خصوص تبعات این تعطیلی‌ها برای اقتصاد کشور نیز گفت: قطعاً بیکاری و آسیب‌های اجتماعی اصلی‌ترین تبعات این اتفاق هستند. وقتی واحدی که کار می‌کند شرایط قانونی (مجلس و دولت) ایجاد می‌کنند و عوارض تا ۸۰ درصدی برای صادرات می‌گذارند صادرات را از معافیت مالیاتی محروم می‌کنند می‌گویند ۹ درصد ارزش افزوده‌ای که قبلاً برای مواد اولیه داده‌اید را پس نگیرید و درصدی هم بابت اینکه ممکن است خسارت زده باشید بپردازید.

وی خاطر نشان کرد: با وجود بهره‌های بالای بانکی، نبودن نقدینگی، نبودن تکنولوژی، اینکه در تحریم خارجی هستیم و به ما تکنولوژی و ماشین‌آلات نمی‌دهند، خود دولت ما را تحریم داخلی می‌کند و جلوی واردات ماشین‌آلات را می‌گیرد و ... انتظار می‌رود در سال جاری به کدام سمت و سو برویم؟

این فعال بخش معدن ادامه داد: مساله اینجا است که در بخش ماشین‌آلات ما تولید داخلی نداریم و کسانی که مدعی هستند تولید داخلی داریم حتی بیلبردهای تبلیغاتی می‌زنند قطعاً دروغگو هستند چرا که اینها فقط مونتاژ کار هستند؛ یعنی قطعات چینی را خریداری می‌کنند و در اینجا سوار می‌کنند و می‌گویند ما تولیدکننده هستیم.

دولت هم متأسفانه نمی‌دانیم به چه دلایلی این را می‌پذیرید در حالی که همه می‌دانند ما در کشور نه موتور تولید می‌کنیم، نه گیربکس، نه هیدرولیک، نه زیربندی و غیره.

با این تفاسیر از یک لودر یا بیل مکانیکی چیزی را تولید نمی‌کنیم تنها یک آهن پاره به عنوان اسکلت تولید می‌کنیم! این که تولید نمی‌شود، وی خاطر نشان کرد: مساله اینجا است که عدم ثبات قوانین باعث می‌شود امنیت اقتصادی از بین برود برای همین عوارض طبق قانون نیم درصد است، اما مجلس تا ۸۰ درصد گفته است.



مساله مهم دیگر اینکه هیچ قانونی عطف به ماسبق نمی‌شود با این وجود الان گفته‌اند هر کسی که از ابتدای سال ۱۴۰۲ صادر کرده الان باید از اول سال همه عوارض را پرداخت کند! اگر بر فرض کسی قراضه یا آهن خریده باشد با نیم درصد صادر کرده است الان باید ۸۰ و نیم درصد بدهد! با این تفاسیر کدام تاجر و کدام تولیدکننده باقی می‌ماند؟!

رئیس اتحادیه سرب و روی ایران می‌گوید: معدنکاری که با هزاران مشکل و درگیری با ارگان‌های و سازمان‌های مربوطه و محدودیت‌های برق و گاز و ... تولید کرده و محصول را بر فرض به بندرعباس برده الان باید عوارض بیش از حد بدهد در حالی که طبق قانون عوارض نیم درصدی بوده است. بعد توسط آقایان به ۲ درصد و پس از اعتراض ما به ۵ درصد رسید و غیره. مشکل اینجا است که وقتی قانون می‌گوید از روزی که چیزی مصوب می‌شود باید اجرا شود و این عوارض در ماه‌های آخر سال ۱۴۰۲ در هیات وزیران مصوب شد که به جای ۲ درصد باید ۵ درصد بپردازند.

وی با تاکید بر اینکه هیچ کجای دنیا نمی‌گویند آنچه پیش از تصویب قانونی صادر شده است را مشمول آن مصوبات می‌کنند گفت: چرا که اگر صادرکننده بدانند قرار است ۸۰ درصد عوارض بپردازد اصلاً تولید و صادر نمی‌کند.

حسینی با اشاره به اینکه موارد بسیاری وجود دارد که موجب می‌شود بگویم سال جدید ممکن است بسیاری از واحدهای ما به تعطیلی کشیده شود، افزود: از دیگر اقداماتی که توسط دولت انجام شده این است که لیست خام و نیمه‌خام درست کرده‌اند. همان طور که می‌دانید تعریف ماده خام در ماده ۳۷ قانون رفع موانع تولید آمده است و گفته است ماده‌ای است که از طبیعت استحصال می‌شود و هیچ‌گونه تغییر فیزیکی، شیمیایی و کیفیتی در آن داده نمی‌شود.

اگر در لیست ۳۶۸ قلمی اختراعی وزارت صمت و وزارت اقتصاد ببینید با این تعریف کمتر از ۵ درصد ماده خام محسوب می‌شود.

وی ادامه داد: با این تفاسیر اوضاع اصلاً خوب نیست و اگر این روش و رویه نگاه درآمذزایی به بخش معدن در کمیسیون معدن مجلس و در دولت ادامه پیدا کند مطمئناً با شیبی که بخش معدن و بخش صنایع معدنی به سمت سقوط پیش می‌رود. البته اینکه این سقوط چند سال طول بکشد مشخص نیست، اما صدمه بسیار زیادی این اقدامات به بخش معدن و صنایع معدنی می‌زند.

پلیس راور سه مهندس مفقود شده معدن در بیابان راه، نجات داد.

از مسیرهای سخت گذر موفق به یافتن آثاری از مسیر عبور این مهندسان در مناطق کوهستانی گزک شدند و سپس پس از چند ساعت تلاش، هر سه فرد مفقود شده پیدا شدند.

سرهنگ شیخ زاهدی تصریح کرد: به گفته امدادگران، این سه نفر به سبب طی کردن مسافت‌های طولانی و گم کردن راه، وضعیت مطلوب و توان حرکتی مناسبی نداشتند و به کمک مأموران و امدادگران از روبرو شدن با شرایط ناگوار و حتی مرگ نجات یافتند. شهرستان راور در فاصله ۱۴۰ کیلومتری شمال مرکز استان کرمان قرار گرفته است.

تلاش مأموران پاسگاه عملیاتی حرجند، نجات یافتند. به گزارش می‌متالز، سرهنگ محسن شیخ زاهدی عصر دوشنبه در تشریح جزئیات این خبر افزود: پس از اینکه مأموران پاسگاه عملیاتی حرجند با خبری مبنی بر اینکه ۴۸ ساعت پیش سه نفر از مهندسان معدن سرب و روی گزک برای اکتشاف از مقر خود خارج شدند و تاکنون برنگشته‌اند؛ بلافاصله به منطقه اعزام شدند.

وی در ادامه با اشاره به تماس با امدادگران هلال احمر و یگان تکاوری ۱۱۳ شهرستان راور اظهار داشت: تیمی از مأموران پاسگاه حرجند و یگان تکاوری و امدادگران پایگاه جاده‌ای هلال احمر هجدک با گذر



فرمانده انتظامی راور با اشاره به مفقود شدن و سرگردانی سه مهندس در بیابان اطراف معدن سرب و روی گزک از توابع این شهرستان گفت: این افراد با

مدیر مجتمع معدنی سرب نخلک: عملکرد نخلک در سال گذشته قابل توجه بود



معدن نیز گزارشی می‌دهد - مدیر مجتمع معدنی سرب نخلک گفت: در رشد اقتصادی کشور نمی‌توان نقش معدن و صنایع معدنی را نادیده گرفت و صنعت سرب، به عنوان یکی از مهم‌ترین بخش‌های معدن، می‌تواند نقش بسزایی در توسعه این بخش و ایجاد ارزش افزوده داشته باشد.

علیرضا خوش مقام مدیر مجتمع، درباره تحقق اهداف سال ۱۴۰۲ گفت: با توجه ویژه به شعار سال ۱۴۰۲ یعنی «مهار تورم و رشد تولید» خوشبختانه این مجتمع توانست با بهره‌گیری عملی این شعار و با همکاری با راهبر (شرکت سرب و روی کیمیاگوران) نقش موثر و سازنده‌ای ایفا کند. به طوری که در اهداف برنامه ریزی شده تولید کنسانتره برای این سال ۳۹ درصد پیش‌تازی از برنامه و نسبت به مدت مشابه سال قبل رشد ۴۵ درصدی را شاهد هستیم.

به گفته خوش مقام در اهداف استخراج ماده معدنی، حفاری اکتشافی و فروش محصول نیز به ترتیب ۷۸ درصد، ۱۳ درصد و ۲۸ درصد بیش‌تر از برنامه از پیش تعیین شده برای این سال محقق شده که نسبت به مدت مشابه سال قبل به ترتیب ۴۳ درصد، ۱۴ درصد و ۲۶ درصد افزایش نشان می‌دهد.

وی درباره طرح‌های توسعه‌ای افتتاح شده در سال گذشته تأکید کرد: پروژه مکانیزه کردن معدن (اسپیرال)، فاز اول کارخانه ۲۰ هزار تنی فرآوری کنسانتره سرب، احداث و بهره‌برداری از طرح‌های زیست محیطی تیکنر و فیلتر پرس اجرای طرح ژئوممبران و راه دسترسی به معدن با اعتباری بالغ بر ۵ هزار و ۵۰۰ میلیارد ریال و اشتغال‌زایی مستقیم ۱۲۰ نفر دیگر بیانگر تلاش و همت راهبر در مسیر توسعه در این مجتمع بوده است.

مدیر مجتمع معدنی سرب نخلک درباره اهداف مجتمع در سال ۱۴۰۳ تأکید کرد: روند رو به رشد در این سال نیز با پیگیری اهداف استخراج ۳۷۰ هزار تنی ماده معدنی، تولید و فروش ۱۴ هزار تنی کنسانتره سرب، حفاری گمانه اکتشافی پانزده هزار متری در دستور کار قرار دارد که امیدواریم همانند سال ۱۴۰۲ از برنامه تعیین شده پیش‌تاز باشیم.

وی اظهار داشت: در سال ۱۴۰۳ نیز طرح‌های جدیدی در حوزه بهره‌برداری مانند راه اندازی فاز دوم کارخانه فرآوری ۲۰ هزار تنی کنسانتره سرب، راه اندازی و بهره‌برداری از معدن متروکه چاه خربزه با ظرفیت استخراج سالیانه ۱۱۰ هزار تن ماده معدنی و افزایش ظرفیت پروانه بهره‌برداری معدن با ظرفیت استخراج سالیانه ۵۵۰ هزار تن ماده معدنی با توجه به ظرفیت ۳۷۰ هزار تنی در حال حاضر، از مهمترین اقدامات پیش‌رو در این مجتمع می‌توان بشمرد.

خوش مقام در پایان تصریح کرد: در سال ۱۴۰۳ در حوزه مسئولیت‌های اجتماعی اقداماتی به صورت داوطلبانه در نظر داریم که از مهمترین آنها به احداث تیکنر سوم با ظرفیت روزانه هزار تن باطله ورودی و بهره‌برداری از سوله مواد شیمیایی دوم و احداث مسیر دوربرگردان مورد استفاده مردم منطقه انارک و چوپانان به طول ۱۰ کیلومتری می‌توان اشاره کرد.

گفتنی است مجتمع معدنی سرب نخلک یکی از قدیمی‌ترین معادن زیر زمینی کشور است که در منطقه انارک و در حاشیه کویر مرکزی ایران قرار گرفته است. این مجموعه با سرمایه‌گذاری بخش خصوصی، امروز به مجموعه‌ای پویا تبدیل شده که در مسیر پیشرفت خود با ایجاد طرح‌های توسعه‌ای گام برمی‌دارد. مجتمع معدنی سرب نخلک را می‌توان الگویی مناسب برای واگذاری دولت به بخش خصوصی و همکاری موفق میان این دو بخش دانست که امروز به دوران اوج خود بازگشته و در مسیر توسعه گام برمی‌دارد.

رئیس اتحادیه سرب و روی ایران:

قانون واردات خودروهای سنگین نیازمند اصلاح است



نشود.

حسین قلی اظهار امیدواری کرد: با اصلاح قوانین خودرو، حمایت و تسهیل از واردات ماشین آلات بدون تعرفه و مالیات و ابزار ضروری، تشویق تامین و تولید کنندگان داخلی و مونتازکاران به فعالیت ۱۱ هزار معدن و اشتغال مردم در این بخش کمک کند.

گذشته با وزارت صمت شد، تعدادی محدود با شرایط خاص به کشور وارد شد.

وی با انتقاد از اصلاح قانون خودرو و عدم تفکیک خودروهای سواری، حمل و نقلی با ماشین‌های کاری و باری بیان داشت: ماشین آلات معدنی خط تولید معادن هستند که از استخراج، باربری، فرآوری را شامل می‌شوند؛ از این رو باید در رقابت با ماشین آلات آمریکایی و ژاپنی بتوانند برای استخراج تا تولید برابری کنند.

رئیس اتحادیه سرب و روی ایران حمایت از تولید ماشین آلات معدنی در کشور را ضروری دانست و گفت:

دولت با مشورت عقلای هر صنف باید به تدوین قوانینی بپردازد که ضمن حمایت از تولید داخل به ضروریات اشتغال و کار هم دقت شود، تا تولید کننده با ضرر مواجه

رئیس اتحادیه سرب و روی ایران گفت: در قانون ممنوعیت واردات خودرو که خودروهای سواری از ماشین‌های سنگین که مورد نیاز تولید و صنعت تفکیک نشده، نیازمند اصلاحات هستیم.

به گزارش دنیای معدن، «حسن حسین قلی» رئیس اتحادیه سرب و روی ایران اظهار داشت: در گزارشی که برنامه تامین و داخلی سازی ماشین آلات وزات صمت آمده ماشین‌ها با تولید زیر ۱۰ سال حدود ۷ هزار، ۱۰ تا ۲۰ سال حدود ۱۲ هزار، ۲۰ تا ۳۰ سال حدود ۶ هزار و بالای ۳۰ سال ۵ هزار اعلام شده است.

حسین قلی افزود: با قانون ممنوعیت واردات خودرو در ۵ سال گذشته نوسازی ماشین‌های معدنی و راهسازی صورت نپذیرفته که با اعتراض‌ها و جلساتی که سال

۲۱ سوال بنیادین برای رشد و توسعه کسب و کار

۱۲. در مورد بازاریابی و برندسازی چه فکری دارید؟
 ۱۳. شرکت چگونه می‌خواهد رشد به مقیاس در مشتری‌افزایی (scale up customer acquisition) را محقق کند؟
 ۱۴. چگونه مدل‌های مختلف فروش همراه با رشد کسب و کار تغییر خواهند کرد؟
 ۱۵. چگونه موضوعات مهم استخدام نیروی انسانی و فرهنگ سازمانی را مدیریت خواهید کرد؟
 ۱۶. مهم‌ترین تهدیدهای پیش روی کسب و کار و شرکت کدامند؟
 ۱۷. کلیدی‌ترین تصمیمات و سؤالات سازمان چه چیزهایی هستند؟

برای این سؤال دارد: او از رویکردی به نام «رشد به مقیاس برق آسا» (Blitzscaling) سخن می‌گوید که از نظر او مهم‌ترین راز موفقیت دره‌ی سیلیکون در برابر سایر اکوسیستم‌های کسب و کارهای نوپا در دنیا است. او می‌گوید که ما در سیلیکون ولی زیرساخت مناسبی را برای رشد سریع کسب و کارهای نوپا فراهم آورده‌ایم.

* آقای هافمن در پستی روی لینکدین از سؤالاتی نوشته که اندیشیدین در مورد آنها برای هر مدیر و مشاور کسب و کاری واجب است:

۱. نقش بنیان‌گذار در رشد و توسعه‌ی کسب و کار چیست؟
 ۲. نقش مدیرعامل چیست؟



۳. بهترین رویکرد استخدام تیم مدیران اجرایی کدام است؟
 ۴. نقش مناسب مدیریت میانی در سازمان چه چیزی است؟
 ۵. کارکرد هیأت مدیره و سرمایه‌گذاران باید چه چیزی باشد؟
 ۶. محصول مان در حال حاضر در چه وضعیتی قرار دارد؟
 ۷. چه کارهایی برای دست‌یابی به تناسب محصول - بازار (product-market fit) لازم است انجام شوند؟
 ۸. جایگاه نوآوری پایدار و نوآوری تخریب‌گر (sustaining and disruptive innovation) در نقشه‌ی توسعه‌ی کسب و کار ما چیست؟
 ۹. چگونه با رقابت مواجه خواهید شد؟
 ۱۰. مناسب‌ترین استراتژی تأمین مالی چیست؟
 ۱۱. شرکت چگونه باید در مورد تخصیص سرمایه تصمیم بگیرد؟

۱۸. نقش تحلیل‌های مبتنی بر داده و اطلاعات در رشد و توسعه‌ی کسب و کار چیست؟
 ۱۹. چه زمانی و چطور باید در مورد رقبای بین‌المللی نگران باشیم؟
 ۲۰. چگونه بهترین نتیجه را از مشارکت‌ها و اتحادیه‌های استراتژیک به‌دست می‌آورید؟
 ۲۱. استراتژی تکنولوژی شما در طول زمان چگونه باید تغییر کند؟
 * این سؤالات، جذاب و در عین حال تکان‌دهنده‌اند. واقعا تا به حال در مورد چند سؤال از میان این ۲۱ سؤال برای طراحی استراتژی رشد و توسعه‌ی کسب و کارمان فکر کرده‌ایم؟ چند نفر از ما به نقش تعیین‌کننده‌ی نیروی انسانی (در هر نقشی از سرمایه‌گذار تا نگران) در رشد و توسعه‌ی کسب و کارمان اندیشیده‌ایم؟
 آیا تا به حال به این فکر کرده‌ایم که در وضعیت رکود اقتصادی کنونی، انتخاب درست استراتژی تأمین مالی چقدر می‌تواند روی موفقیت کسب و کار تأثیر گذار باشد؟ آیا در مورد اثربخشی تخصیص منابع مالی محدود در دسترس تحلیلی داشته‌ایم؟

گرد آورنده: حامد کرمانیون



دارند، برای واردات دچار مشکلات خاصی می‌شوند، برای همین بهترین کار این بود که این تجهیزات در داخل کشور ساخته شود.

وی افزود: نقشه‌ی این سولول‌ها توسط شرکت سوئدی به ایران فرستاد شده و زیر نظر مشاوران و ناظران این تجهیزات در ماشین‌سازی تبریز ساخته شد. زیرا به تعداد ۲۲ سولول در مس سونگون نیاز داشتیم که واردات آنها واقعا کار مشکلی بود، ولی توسط ماشین‌سازی ایرانی موفق به ساخت این تجهیزات شدیم.

صفری تاکید کرد: بنابراین در ایران هم کارخانجات بسیار خوبی هستند که طی سال‌های اخیر موفق شده‌اند تجهیزات خوبی در حوزه معدنی بسازند و تحویل دهند. برای همین در بسیاری از موارد فقط تجهیزات خیلی اصلی و اساسی را وارد کرده و مابقی تجهیزات در ایران ساخته می‌شوند.

او گفت: بنابراین می‌توان برای ساخت تجهیزات خوب از شرکت‌های ماشین‌سازی ایرانی هم استفاده کرد. زیرا در این مدت نشان داده‌اند که از قابلیت‌های خوبی برای ساخت تجهیزات باکیفیت برخوردار هستند. او خاطر نشان کرد: ولی در این حوزه از یک سو بحث تجهیزات و سلامت فیزیکی مطرح است، از سوی دیگر هم بحث تکنولوژی‌های مطرح است.

متاسفانه چیزی که ما الان نداریم بحث تکنولوژی‌های لازم است. به عنوان مثال سنگ‌هایی که از کوه پایین می‌آیند توسط دستگاه‌ها خرد می‌شود، یعنی می‌توانیم کانی مس را از سنگ‌ها جدا کنیم، ولی برای جداسازی عناصر ارزشمند دیگر نیاز به تکنولوژی قوی داریم. در حالی که تکنولوژی‌هایی که ما هم اکنون استفاده می‌کنیم خیلی ضعیف است. برای همین نمی‌توانیم بسیاری از مواد و عناصر مهم را از کانی جدا کنیم و سمت باطله‌ها فرستاده می‌شوند.

وی افزود: برای نبود همین تکنولوژی‌هاست که باطله‌های معدنی ما دارای عناصر ارزشمندی هستند که نمی‌توانیم با تکنولوژی خوب یا همان علم شیمی آنها را استخراج کنیم، برای همین حتی با وجود گران قیمت بودن این عناصر وارد بخش باطله‌های معدنی می‌شوند.

مشاور فنی سابق مدیرعامل مس آذربایجان مطرح کرد؛

معدن سودده پر از ضرر؛ تکنیک مافیا!

درحالی که یکسری از این افراد، مجددا قطعات یدکی ماشین‌آلات را فاکتورسازی کردند که رقم‌های میلیاردی در این فاکتورها نوشته می‌شد.

مشاور فنی سابق مدیرعامل مس آذربایجان اظهار داشت: باطله معدنی مس عناصر ارزشمند بسیار زیادی دارد که می‌توانیم از آنها مواد بسیار ارزشمند و پرکاربری را استخراج کنیم، ولی هنوز به خاطر نداشتن تجهیزات لازم چنین اتفاقی روی نداده و مجبور شده‌ایم که با کشور چین یک قرارداد ۲۵ ساله ببندیم و باطله‌های معدنی ارزشمندمان را در اختیار آنها قرار دهیم تا آنها از این باطله‌ها بهره‌برداری کنند.

وی در خصوص تجهیزات مس سونگون بیان کرد: درحال حاضر تجهیزات مس سونگون در سطح بسیار بالایی قرار دارد و بعد از مس سرچشمه، مس سونگون ماشین‌آلات بسیار خوبی را وارد کرده است. در واقع کل تجهیزات به‌روز در فاز یک و دو مس سونگون و تجهیزات آب‌رسانی از بهترین شرکت تولیدکننده تجهیزات معدنی سوئدی خریداری شده است. وی تصریح کرد: تمام تجهیزات به‌طور کامل وارد شده و توسط پیمانکاران حرفه‌ای نصب شده است. تمامی این موارد را کسانی می‌توانند لمس کنند که در بخش معادن و حوزه‌های مختلف معدنی فعالیت کرده و تمامی مشکلات و کمبودها را لمس کرده‌اند.

صفری تاکید کرد: حتی اساتید دانشگاهی که خودشان قبلا در معادن کار کرده و همه چیز را از نزدیک لمس کرده‌اند، حرف‌های بیشتری برای گفتن به دانشجویانشان دارند، تا اساتیدی که فقط با تئوری و کتاب مسائل و مشکلات را یاد گرفته‌اند. کار معدن به گونه‌ای است که باید همه چیز را از نزدیک ببینی و مشکلات را درک کنی، برای همین فقط دانستن تئوری‌ها مشکلی را حل نمی‌کند.

وی تاکید کرد: کسی که یک سال در بخش صنعتی فعالیت داشته باشد و مشکلات را از نزدیک لمس کند، مانند این است که هشت سال در دانشگاه تدریس کرده است. بنابراین انجام دادن کارهای عملی و دانستن این که ماشین‌آلات معدنی باید دارای چه ویژگی‌هایی باشند؟ یا این که چه ویژگی و چه کارکردی داشته باشند بسیار مهم است. مثلا فردی که خودش با ماشین‌آلات صنعتی و معدنی کار کرده و با این تجهیزات سر و کار داشته از دانش بیشتری برخوردار است.

چرا که تمام ضعف و قوت ماشین‌ها را از نزدیک می‌بیند. این فعال معدنی در خصوص تجهیزاتی که در ایران تولید می‌شوند بیان کرد: در ایران هم تجهیزات معدنی خوب و با کیفیتی ساخته می‌شود. به عنوان مثال یک سری تجهیزات نیاز داشتیم به اسم سولول، که قطر آن پنج متر و ارتفاع آن ۱۱ متر است. بنابراین تجهیزاتی که حجم بسیار زیادی

ماین نیوز، متاسفانه در بخشی از معادن ایران مافیاهایی به وجود آمده‌اند که تلاش می‌کنند معادن پر سود و فعال را ضررده اعلام کنند تا در نهایت این معادن به بخش خصوصی واگذار شود و خود این افراد چنین معادنی را خریداری کرده و بر رویشان فعالیت انجام دهند. این مساله حتی در بخش تجهیزات معدنی هم به چشم می‌خورد، یعنی برخی از افراد سودجو در معادن ورود پیدا می‌کنند و فاکتورهایی را برای خرید تجهیزات معدنی جعل می‌کنند و یا فاکتورسازی انجام می‌دهند.

برخی تجهیزات برای معادن طی سال‌های متوالی نصب و راه اندازی شده و تا پنج سال هم گارانتی خرابی تجهیزات وجود دارد، ولی یکسری‌ها برای همان دستگاه‌ها فاکتورهای جدید ارائه کرده و پول‌های هنگفتی را به این طریق جا به جا می‌کنند.

باطله‌های ارزشمند

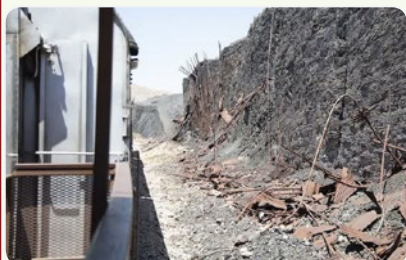
حمید صفری، مشاور فنی سابق مدیرعامل مس آذربایجان بیان کرد: تحقیقات فراوانی بر روی باطله‌های معدنی و مواد ارزشمندی که در آنها وجود دارد انجام داده و به نتایج خوبی رسیده‌ایم. یعنی براساس حدس و گمان چیزهایی نگفته‌ایم. بنابراین می‌دانستیم عیارهای باطله‌هایی که مورد بررسی قرار داده‌ایم موارد ارزشمندی هستند که باید بر روی آنها کار شود. وی افزود: متاسفانه بسیاری از تحقیقاتی که توسط افراد با تجربه و تحصیل کرده در حوزه معادن و باطله‌های معدنی صورت گرفته و به نتایج خوبی هم رسیده‌اند را افراد سودجو و منفعت طلب از بین بردند، تا اعلام کنند برخی از معادن که اتفاقا فعالیت‌های خیلی خوبی هم داشتند ضررده شده‌اند تا این معادن را به بخش خصوصی واگذار کنند.

صفری تاکید کرد: در واقع افرادی که چنین ادعاهایی در خصوص چنین معادنی داشتند، می‌خواستند معادن فعال و پر سود را ضررده اعلام کنند و این‌ها را بعدا خودشان خریداری کرده و بر رویشان فعالیت انجام دهند که این موارد معضل بزرگی برای بخش معدن ایران به حساب می‌آید. تجهیزاتی که یکبار از شرکت‌های بزرگی مثل سوئدلا خریداری شده است، مجددا فاکتورسازی می‌کنند و می‌گویند این ماشین‌آلات خریداری شده است، درحالی که این تجهیزات سال‌ها قبل خریداری شده و مورد استفاده هم قرار گرفته است.

این فعال معدنی تصریح کرد: در بخش خرید تجهیزات معدنی هم همین مشکلات به وجود آمده است. یعنی تجهیزاتی که یکبار از شرکت‌های بزرگی مثل سوئدلا خریداری شده است، مجددا فاکتورسازی می‌کنند و می‌گویند این ماشین‌آلات خریداری شده است، درحالی که این تجهیزات سال‌ها قبل خریداری شده و مورد استفاده هم قرار گرفته است. به گفته وی؛ طبق قراردادهایی که با شرکت تولیدکننده تجهیزات معدنی سوئدلا داشتیم، اگر تجهیزات معدنی مان تا پنج سال به هر دلیلی خراب می‌شد آنها به صورت رایگان تعمیر می‌کردند.

مطالعه پژوهشگران چینی نشان داد؛

دستیابی به روش جدید بازیافت مس، سرب و روی از سرباره



به گزارش معدن نیوز - مطالعه محققان دانشگاه مرکزی جنوبی چین روش جدیدی را برای بازیابی مس، سرب و روی از سرباره ذوب مس معرفی کرده که به نگرانی‌های زیست محیطی و بازیابی منابع می‌پردازد.

این مقاله که در یک مجله معتبر علمی چینی منتشر شده است، جزئیات تکنیک جدیدی را ارائه می‌دهد که از رویکرد کاهش گوگردسازی استفاده می‌کند. بر اساس این مطالعه با استفاده از پیریت به عنوان یک عامل سولفورزایسون، روش جدید گوگردسازی - کاهش استخراج کارآمد فلزات از سرباره را با ترکیب آنالیز ترمودینامیکی با آزمایش‌های آزمایشگاهی عملی تسهیل می‌کند.

به گفته دانشمندان، این روش به آنها اجازه می‌دهد تا نزدیک به ۹۸ درصد از محتوای مس و روی و حدود ۹۰ درصد از محتوای سرب را در سرباره بازیافت کنند. این مقاله اشاره می‌کند که تنها در سال ۲۰۲۲، چین بیش از ۱۱ هزار کیلو تن مس تصفیه شده تولید کرد که منجر به تولید ۲.۲ تا ۳ تن سرباره به ازای هر تن

مس تولید شد. این سرباره حاوی فلزات با ارزشی مانند مس اضافی (۰.۵ - ۰.۶٪)، سرب (۰.۲ - ۰.۶٪) و روی (۱ - ۵.۵٪) است که اغلب بازیابی نمی‌شوند و منجر به هدر رفتن منابع و خطرات زیست محیطی ناشی از نشت یون‌های سمی می‌شود.

این روش با کاهش قابل توجه بقایای مضر در سرباره باقیمانده، به رویکردی پایدارتر برای مدیریت زباله در صنعت متالورژی کمک می‌کند. پژوهشگران در بیانیه‌ای اعلام کردند که این تغییر به سمت شیوه‌های دوستدار محیط زیست گرایش دارد و بر اهمیت دوام اقتصادی و مسئولیت زیست محیطی در فرآیندهای بازیابی منابع تاکید می‌کند.

افزایش ۴۲ درصدی تولید کنسانتره سرب نخلک

به گزارش معدن نیوز - تولید کنسانتره مجتمع سرب نخلک طی ۱۱ ماهه امسال، بیش از ۴۲ درصد افزایش یافت.

مجتمع معدنی سرب نخلک از ابتدای فروردین تا پایان بهمن، ۱۲ هزار و ۶۵۸ تن کنسانتره سرب تولید کرد. این رقم در مدت مشابه سال گذشته، ۸ هزار و ۸۹۸ تن بود.

افزون بر این، میزان ارسال ماده معدنی از سوی شرکت مذکور طی ۱۱ ماهه امسال، با رشد حدود ۶ درصدی نسبت به مدت مشابه سال گذشته (۹ هزار و ۵۵۸ تن)، به ۱۰ هزار و ۱۲۰ تن رسید.



سرمایه گذاری برای اکتشافات معدنی در زنجان ۲ برابر شد



سرمایه گذاری در معادن استان انجام شده است و بیش از سه هزار نفر در این بخش اشتغال دارند.

وی با بیان اینکه در چند سال گذشته در حوزه اکتشاف معادن استان به خوبی اقدام نشده بود، اظهار کرد: توسعه معادن در گرو اکتشاف است و بهره گیری از ظرفیت شرکت های بزرگ در این حوزه، اتفاقات خوبی را در استان رقم می زند.

به گفته مدیرکل صنعت، معدن و تجارت استان زنجان، این استان دارای ۳۶ نوع ماده معدنی بوده و جزو معدود استان های کشور با این تنوع مواد معدنی است.

وی از وجود ۴۴۷ معدن ثبت شده در استان زنجان خبر داد و گفت: از این تعداد حدود ۲۰۰ معدن در وضعیت فعال قرار دارد. گلشنی منفرد گفت: تاکنون بالغ بر ۳۰ هزار میلیارد ریال

زنجان - ایرنا - مدیرکل صنعت، معدن و تجارت استان زنجان گفت: در سال گذشته میزان سرمایه گذاری پروانه های اکتشاف معادن در استان با افزایش ۲ برابری به بیش از چهار هزار میلیارد ریال رسید.

مجید گلشنی منفرد روز پنجشنبه در گفت و گو با خبرنگار ایرنا افزود: در این مدت ۵۱ پروانه اکتشاف معادن صادر و زمینه اشتغال ۱۵۳ نفر در نتیجه آن فراهم شد.

وی اظهار کرد: همچنین سال گذشته ۱۳ پروانه بهره برداری با ۳۸۸ میلیارد ریال در بخش معدن استان صادر شد و با بهره برداری از این معادن ۶۷ نفر صاحب شغل شدند.

۷ درصد معادن کشور کشف نشده است

وجود ندارد و برنامه های توسعه ۵ ساله ای نوشته می شود که بدون توجه به وضعیت سرزمینی و آمایش سرزمین است.

او توضیح داد: بر اساس قانون معادن، به جز حقوق دولتی هیچ هزینه ای نباید به عنوان سربار به بخش معدن وارد شود اما متأسفانه عوارض مختلفی از بخش معادن دریافت می کنند.

رئیس اتحادیه صادرکنندگان فرآورده های صنایع و معادن سرب و روی ایران، با بیان اینکه بخش معدن توانایی جایگزینی به جای صادرات نفتی را دارد، یادآور شد: به دلیل مشکلاتی که به بخش معدن وارد می شود این بخش توانایی رشد جدی ندارد که مهمترین دلایل آنها، نداشتن برنامه ریزی برای رسیدن به اهداف تعیین شده است.

حسینقلی گفت: با وجود این که ایران جزو برترین کشورها در حوزه ذخایر معدنی است اما حمایت ها از معادن در کشور، مانند کشورهایی چون ترکیه و عربستان و برزیل از بخش معادن آنها نیست.

تولید کنندگان و صادرکنندگان فرآورده های سرب و روی ایران گفت: بیشتر از ۷ درصد معادن کشور اکتشاف نشده که ممکن است با اکتشافات بیشتر، عدد ۳۷ میلیارد تن ذخایر معدنی به عدد ۳۷۰ میلیارد تن برسد.

او افزود: اکتشافاتی که انجام شده در معادن کمتر از ۳۰۰ متر بوده در حالیکه اگر اکتشافات ادامه یابد، مقدار ذخایر موجود در معادن نیز تغییر خواهد کرد.

رئیس هیات مدیره اتحادیه تولید کنندگان و صادرکنندگان فرآورده های سرب و روی ایران تصریح کرد: این ۳۷ میلیارد تن ذخایر معدنی از مواد معدنی مختلف تشکیل شده که سنگ ساختمانی یکی از اقلام تشکیل دهنده این اقلام است، بنابراین نمی توان گفت که تمام ۳۷ میلیارد تن ذخایر معدنی ملزومات و ارزش افزوده زیادی دارند.

حسینقلی ادامه داد: باید برای این مقدار ذخایر موجود برنامه ریزی درستی صورت بگیرد در حالیکه متأسفانه برنامه توسعه بلند مدت ۵۰ ساله



رئیس هیات مدیره اتحادیه تولید کنندگان و صادرکنندگان فرآورده های سرب و روی ایران مدعی شد که به دلیل عدم ثبات در قوانین، حمایت خوبی از بخش معدن و اکتشاف و استخراج معادن صورت نمی گیرد.

به گزارش آهن نیوز؛ حسن حسینقلی، رئیس هیات مدیره اتحادیه

«حسن حسینقلی» بررسی کرد:

تاثیر سیاست های دولت بر صادرات مواد معدنی



هم بر این نکته تاکید دارد که در راستای تنظیم بازار نباید عوارضی تحمیل شود اما متأسفانه دولت برای درآمدزایی خود توجهی به تنظیم بازار و رونق صادرات ندارد.

لذا دولت و مجلس فقط نگاه کسب درآمد برای دولت از بخش معدن و صنایع معدنی دارند، این درحالی است که آن ها حتی قادر نیستند بین معدن و صنایع معدنی تفاوتی بگذارند.

وی یادآور شد: قرار بود محصولات صادراتی خام و نیمه خام در دو جدول به صورت جداگانه گنجانده شوند اما دولت همه را در یک جدول قرار داده و برای هر دو یک جریمه و عوارض در نظر گرفته است.

بی تردید هیئت وزیران با تعیین نرخ عوارض بین ۲۰ تا ۸۰ درصدی کاری غیر قانونی کرده چرا که در مجلس صحبت از نیم درصد عوارض در راستای

رئیس اتحادیه صادرکنندگان فرآورده های صنایع و معادن سرب و روی ایران گفت: با توجه به دست فرمائی که دولت برای درآمدزایی در پیش گرفته، به طور قطع سال آینده رکود و کاهش شدید صادرات مواد معدنی را شاهد خواهیم بود.

«حسن حسینقلی» رئیس اتحادیه صادرکنندگان فرآورده های صنایع و معادن سرب و روی ایران در گفت و گو با «تحریریه» در خصوص پیامدهای تحمیل مصوبات دریافت عوارض سنگین از سوی دولت و مجلس بر شرکت های معدنی با توجیه حمایت از شرکت های دانش بنیان گفت: دستورات دولت و برخی مصوبات جز تحمیل فشار مالی و زیان و کاهش صادرات و از دست رفتن بخش قابل توجهی از نقدینگی معادن کمترین اثر مطلوبی روی روند کاری در این حوزه را ندارند.

این دستورات منجر به آن شده با اینکه تقریباً در سال جاری ۱۱ میلیارد دلار صادرات داشتیم اما نه تنها امیدوار به افزایش صادرات و درآمدزایی و ارزآوری بیشتر در سال آینده نیستیم، بلکه انتظار می رود در این حوزه شاهد کاهش صادرات باشیم.

وی در این باره خاطر نشان کرد: علاوه بر عوارض مصوب از سوی مجلس و هیئت دولت برای حمایت از شرکت های دانش بنیان که بعضاً در برخی محصولات نرخ عوارض از ۲۰ تا ۸۰ درصد است به دستور وزیر اقتصاد و دارایی قرار شده ۲ درصد مالیات علی الحساب از فعالان بخش معدن البته به صورت کاملاً غیر قانونی گرفته شود.

رئیس اتحادیه صادرکنندگان فرآورده های صنایع و معادن سرب و روی ایران در این باره افزود: وزیر دارایی به این دلیل مالیات ۲ درصدی را بر سایر مالیات ها و عوارض اضافه کرد که در سال ۸۱

صنعت سرب و روی در کوره‌سوزان چالش‌ها



این بازار طی سال گذشته شاهد کاهش تقاضای جهانی از یکسو و کاهش قیمت‌های جهانی از سوی دیگر بودیم. در چنین شرایطی قیمت‌های داخلی نیز سیر نزولی به خود گرفتند و رونق را از این بازار گرفتند.

او در ادامه با اشاره به این موضوع که در زمینه فروش، دولت تولیدکنندگان را مجبور به عرضه در بورس کالا کرده است، تصریح کرد: براساس مقرراتی که وزارت صنعت، معدن و تجارت وضع کرده، تولیدکنندگان موظف هستند که کالای خود را در بورس کالا عرضه کنند و قیمت‌ها را نیز این بازار تعیین خواهد کرد که قیمت‌های تعیین شده از قیمت‌های جهانی پایین‌تر است؛ این موضوع زمینه رانت را برای مصرف‌کنندگان گالوانیزه ایجاد کرده و سبب ضرر تولیدکنندگان سرب و روی شده است. این کارشناس سرب و روی در ادامه افزود: موضوع قابل توجه دیگر در بورس کالا، این است که تولیدکنندگان تا زمانی که در بورس کالا عرضه نداشته باشند، اجازه صادرات نخواهند داشت. حیدرزاده در ادامه با اشاره به تعداد واحدهای تولیدکننده روی در کشور خاطر نشان کرد: در کشور حدود ۸۵ واحد روی وجود دارد که ۲۱۰ هزار تن شمش روی تولید می‌کنند که از این میزان ۱۵۰ هزار تن آن به صادرات اختصاص دارد. از نظر صادرات نیز کیفیت و قیمت روی ایران به گونه‌ای است که قابلیت صادرات و رقابت در بازار بین‌المللی را دارد.

سال پیش‌رو چندان امیدبخش نیست

او در پاسخ به این پرسش که سال پیش‌رو را برای صنعت سرب و روی چگونه ارزیابی می‌کنید، گفت: با توجه به جو حاکم در بازار، نمی‌توان تغییرات فاحشی را برای بازار سرب و روی در سال پیش‌رو پیش‌بینی کرد. البته اگر امسال واحد تغلیظ (کنسانتره روی) مهدی‌آباد که قرار است وارد مدار تولید شود، محقق شود، این امر ممکن است تحولاتی را در این بازار ایجاد کند. سایر واحدهای تولیدی طرح‌های توسعه‌ای چندانی در دست اقدام ندارند که منشأ تحولات قابل توجه شوند.

این کارشناس سرب و روی در ادامه یادآور شد: البته اگر قیمت حامل‌های انرژی در سال پیش‌رو افزایش پیدا کند، بدون شک کارخانه‌های سرب و روی با مشکلات بسیاری روبه‌رو خواهند شد و حتی احتمال تعطیلی آنها در چنین شرایطی قابل پیش‌بینی خواهد بود.

حیدرزاده همچنین در پاسخ به این پرسش که کارخانه‌های سرب و روی با مشکل تامین انرژی روبه‌رو نیستند، گفت: کارخانه‌های سرب و روی در تابستان با کمبود برق و در زمستان با کمبود گاز روبه‌رو هستند. البته در زمستان سال گذشته به دلیل گرم بودن هوا، این واحدها چندان با مشکل روبه‌رو نبودند. وی در ادامه توضیح داد: البته واحدهای سرب و روی بیشتر برق مصرف می‌کنند، برای نمونه یک واحد تولید روی به ازای تولید یک تن روی، به ۵ مگاوات برق نیاز دارد، بنابراین این واحدها بیشتر در مضیقه برق قرار دارند و در تابستان با مشکلات بیشتری مواجه می‌شوند.

به گزارش اکونگار به نقل از دنیای اقتصاد؛ برخی چالش‌های صنعت سرب و روی به مسائل فرایختی و سیاست‌های اتخاذ شده از سوی دولتمردان بازمی‌گردد و برخی چالش‌های آن نیز مربوط به مسائل درون‌بخشی می‌شود.

محمد حیدرزاده، کارشناس سرب و روی درباره چالش‌های صنعت سرب و روی در سالی که گذشت، عنوان کرد: یکی از مشکلاتی که تولیدکنندگان سرب و روی با آن درگیر هستند، مربوط به واردات خاک می‌شود که در این راستا باید عوارض گمرکی پرداخت کنند، این درحالی است که از سوی دیگر، برای بازگشت ارز صادرات خود، باید آن را به بانک مرکزی داده و برای دریافت ارز مورد نیاز برای وارد کردن تجهیزات، در صف انتظار قرار بگیرند. البته این مشکل به نوعی مشکل تمام تولیدکنندگان در کشور به‌شمار می‌رود که بازگشت ارز از طریق سامانه دولتی برای آنها مساله‌ساز شده است، چراکه از یک‌سو باید مواد اولیه خود را با ارز آزاد کنند، اما در مقابل ارز صادراتی خود را به قیمت ارز دولتی بفروشند.

کمبود خاک

حیدرزاده در ادامه با اشاره به مشکلاتی که بیشتر مختص خود صنعت سرب و روی است، خاطر نشان کرد: یکی از مشکلات عمده کارخانه سرب و روی، کمبود خاک به عنوان مواد اولیه است؛ البته این مشکل عمدتاً برای «روی» بیشتر از سرب است و کارخانه‌های روی با وجود معادن روی بسیار در ایران، مجبور هستند که ۴۰ درصد از خاک مورد نیاز خود را از کشورهای دیگر از جمله ترکیه و... به کشور وارد کنند.

او در پاسخ به این پرسش که آیا در ایران به اندازه مورد نیاز واحدهای تولیدی معادن روی وجود ندارد، بیان کرد: ایران به لحاظ ذخایر معدنی روی در دنیا رتبه ششم را به خود اختصاص داده است. در کشور معادن روی بسیاری وجود دارد که به دلایل مختلف از این معادن استخراج قابل توجهی انجام نمی‌گیرد.

این کارشناس سرب و روی همچنین در پاسخ به این پرسش که مهم‌ترین دلایلی که سبب عدم بهره‌برداری از معادن سرب و روی شده، چه هستند، خاطر نشان کرد: در زمینه معادن سرب و روی باید به این موضوع توجه کرد که معادن موجود، معادن کوچک و پراکنده‌ای هستند و سرمایه‌گذاری با پشتوانه غنی برای برداشت از این معادن انجام نگرفته است. البته باید به این موضوع توجه کرد که یک معدن کوچک با برداشت از آن امکان دارد به تدریج تبدیل به یک معدن بزرگ شود. از سوی دیگر، مساله آن است که معادن با معارضات محلی و محدودیت‌های منابع طبیعی و محیط‌زیست روبه‌رو هستند و این مسائل قانونی باعث شده که به راحتی استخراج از این معادن امکان‌پذیر نشود و باوجود معادن بسیار، اما استخراج و بهره‌برداری در سطح پایینی باشد و تولیدکنندگان مجبور به واردات خاک به کشور شوند.

حیدرزاده در ادامه با اشاره به معادن مهم سرب و روی در کشور بیان کرد: هم‌اکنون معدن انگوران در استان زنجان بخش عمده‌ای از نیاز واحدهای تولیدی روی در داخل را پاسخگو است. معدن بزرگ دیگر کشور، معدن مهدی‌آباد در یزد است که دومین معدن بزرگ دنیا به‌شمار می‌رود؛ البته درباره معدن مهدی‌آباد ذکر این نکته ضروری است که این معدن یک معدن سولفور روی است و نه یک معدن اکسید، در نتیجه ضروری است که پس از استخراج از معدن، ماده سولفور را تبدیل به اکسید کرد تا مورد استفاده قرار گیرد. در حقیقت این معدن باوجود بزرگی، چندان مطابق نیاز مصرف‌کنندگان داخلی که نیاز به مواد اکسید دارند، نیست.

او در ادامه با اشاره به ظرفیت‌های صنعت روی در کشور توضیح داد: در کشور حدود ۸۵ کارخانه روی وجود دارد که تنها یک کارخانه در یزد از مواد سولفور استفاده می‌کند؛ بنابراین در چنین شرایطی کنسانتره روی صادر می‌شود تا اکسید روی وارد شود. البته در این راستا می‌توان با یک فناوری خاص، خاک سولفور را تبدیل به اکسید کرد تا مورد استفاده قرار گیرد. در هر صورت این نیز یکی از مشکلات این صنعت محسوب می‌شود.

این کارشناس سرب و روی در ادامه با اشاره به سایر مشکلات این صنعت عنوان کرد: یکی از مشکلات این روزهای کارخانه‌های روی این موضوع است که از حاشیه سود پایینی برخوردار هستند و حتی می‌توان مدعی شد که این واحدها در نقطه سر به سر و ضرر و زیان نیز قرار دارند.

بازار در رکود

حیدرزاده با اشاره به وضعیت بازار سرب و روی یادآور شد: بازار داخلی سرب و روی در رکود به‌سر می‌برد، در

رشد ۷۰ درصدی حقوق دولتی معادن در چهارمحال و بختیاری



وی عنوان کرد: واگذاری محدوده‌های معدنی خارج از فرایند مزایده و در چارچوب ماده ۸۳ آئین نامه اجرایی قانون معادن هم به عنوان اولویت بخش معادن در سال جاری است.

وی گفت: حقوق دولتی یا بهره مالکانه سهمی است که دولت بابت بهره‌برداری و استخراج مواد معدنی از شخص بهره‌بردار دریافت می‌کند. سیدین در خصوص نحوه هزینه کرد حقوق دولتی معادن هم گفت: درصدی از این بهره مالکانه که به حساب خزانه واریز می‌شود به عنوان هزینه‌های تبلیکی و جاری به استان‌ها بازگردانده می‌شود تا برای تسهیل در امور زیرساختی معادن، پروژه‌های شناسایی و پی‌جویی مواد معدنی در استان و زیرساخت‌های عمومی مناطق کمتر برخوردار هزینه شود.

وی تصریح کرد: هم‌اکنون ۲۶۲ محدوده معدنی در استان وجود دارد که از این تعداد ۱۶۲ معدن دارای پروانه بهره‌برداری هستند. سیدین خاطر نشان کرد: در راستای تحقق شعار سال و بمنظور جلب مشارکت مردم در فعال‌سازی معادن در کوتاه‌ترین بازه زمانی، محدوده‌های اکتشافی و معدنی بدون بهره‌بردار به مزایده گذاشته می‌شود.

شهرکرد- معاون امور معادن و صنایع معدنی سازمان صنعت، معدن و تجارت چهارمحال و بختیاری گفت: وصول حقوق دولتی معادن در چهارمحال و بختیاری ۷۰ درصد رشد یافته است.

به گزارش خبرنگار مهر، امیرارسلان سیدین بروجنی صبح دوشنبه در جمع خبرنگاران با اشاره تحقق ۱۰۰ درصدی هدف سال گفت: در یکسال اخیر هفت میلیون و ۲۰۰ هزار تن انواع مواد معدنی از ۱۰۶ معدن فعال استان تولید و استخراج شده است.

وی تصریح کرد: مهمترین مواد معدنی استخراج شده از معادن چهارمحال و بختیاری شامل سنگ تزئینی، خاک نسوز، سنگ گچ، سیلیس، سنگ لاشه، مواد اولیه سیمان و سنگ آهک هستند.

سیدین بروجنی بیان داشت: در ازای مواد معدنی استخراج شده از معدن کاران، بهره مالکانه و حقوق دولتی دریافت و به خزانه دولت واریز شده است که این میزان نسبت به مدت مشابه پارسال ۷۰ درصد رشد داشته است.

مدیر کل صمت استان زنجان:

باید به جای فرار سرمایه راهکار جلوگیری از آلایندگی ارائه دهیم



صنعت و سرب و روی و صنایع معدنی به نسبت آلایندگی بیشتری دارند

وی با بیان اینکه صنعت و سرب و روی و صنایع معدنی به نسبت آلایندگی بیشتری دارند، عنوان کرد: قدرت هر کشوری به این است که منابع خام در اختیار خود را با فرآوری و تبدیل به محصول، به درستی استفاده کند. مدیر کل صنعت، معدن و تجارت استان زنجان با اشاره به اینکه جانمایی شهرک روی درست نبوده و شاید به دلایل دیگر مثل ایجاد اشتغال این تصمیم گرفته شد، خاطر نشان کرد: این شهرک با بالاترین ظرفیت ۳ میلیون تن خاک مصرف می‌کند و در مقایسه با ظرفیت مس سرچشمه عدد خیلی کمتری است. وی تعداد واحدهای شهرک روی را ۳۵ مورد برشمرد و افزود: جانمایی و یکپارچگی موضوعی بود که باید در استقرار واحدهای روی مورد توجه قرار می‌گرفت.

مدیر کل صمت استان زنجان با اشاره به اینکه با این کار هم آب مصرفی کمتر شده و هم آب خروجی نیز اصلاح و آلودگی آن کمتر شده است، خاطر نشان کرد: با اصلاح قیمت آب، میزان مصرف نیز در واحدهای تولیدی اصلاح و از هدر رفت جلوگیری شد. **شرکت تولید کننده کاغذ به ۵ هزار مترمکعب آب نیاز داشت.** گلشنی با بیان اینکه شرکت تولید کننده کاغذ به ۵ هزار مترمکعب آب نیاز داشت و اکنون ۴ هزار مترمکعب معادل ۸۰ درصد آب مورد از طریق پساب تأمین می‌شود، ادامه داد: در بحث کاغذ در حال تبدیل شدن به قطب در کشور هستیم و به جای فراری دادن صنایع باید راهکار برای جلوگیری از آلایندگی بیابیم. وی در مورد وضعیت شهرک روی اظهار کرد: صنایع روی در این شهرک به صورت مستقیم حداقل ۱۰ هزار نفر ظرفیت اشتغال دارد و تکمیل زنجیره این عدد را افزایش می‌دهد. مدیر کل صنعت و معدن و تجارت استان زنجان با اشاره به اینکه ۲۷ درصد اسید مورد نیاز کشور در زنجان تولید می‌شود و زنجیره تولید روی در زنجان را تشکیل می‌دهد، یادآور شد: صنعت روی از ۲۰ سال پیش تکنولوژی محور بود و صنعتی انرژی‌بر است و امروزه بخش تحقیق و توسعه این واحدها به دانش جدیدی دست می‌یابند. گلشنی انتقال شهرک روی را کاری دشوار دانست و گفت: بخشی از تأسیسات آن دارای شبکه لوله کشی است و به راحتی قابل انتقال نیست و از طرفی حذف صنعت روی زنجیره‌هایی از تولید که به واسطه این صنعت شکل گرفته است را حذف می‌کند.

زنجان - مدیر کل صمت استان زنجان گفت: منکر آلاینده بودن صنایع روی نیستیم اما باید به جای فرار سرمایه راهکار جلوگیری از آلایندگی ارائه دهیم. به گزارش خبرنگار مهر، مجید گلشنی، ظهر شنبه در تور خبری و بازدید از واحدهای صنعتی، معدنی و تصفیه‌خانه فاضلاب زنجان اظهار کرد: شفاف سازی و رفع ابهاماتی که برخی صنایع دارند، یکی از اهداف برگزاری این تور خبری است. وی آشنایی با واحدهای تولیدی بزرگ استان زنجان را رویکرد دوم تور خبری دانست و گفت: زنجان در برخی صنایع پیشرفت قابل توجهی دارد و در کشور قطب است و طرح‌های جدید و چشم‌اندازهای پیش‌رو نیز در این بازدیدها تبیین می‌شود. مدیر کل صنعت، معدن و تجارت استان زنجان با اشاره به اینکه حجم سرمایه از آذر سال ۱۴۰۱ نزدیک ۱۹ همت ثبت شده است، عنوان کرد: برخی از این سرمایه‌گذاری‌ها به فعال‌سازی واحدهای نیمه تمام و راکد مربوط است. گلشنی با بیان اینکه هدف گذاری کردیم که تا پایان دولت سیزدهم ۵۰ همت سرمایه‌گذاری در استان زنجان انجام شود، یادآور شد: غرب زنجان در توسعه محروم مانده بود که در رویکردهای جدید به توسعه صنعتی و معدنی این بخش توجه شده است. وی به تأکید بر اینکه به بهانه آلایندگی یا مصرف آب نباید کاری کنیم سرمایه‌گریزی داشته باشیم، تصریح کرد: بهترین راهکار، استفاده از پساب‌های شهری و آب پایدار برای صنایع است و با اقدامات انجام شده بازچرخانی آب در برخی شرکت‌ها به ۱۰۰ درصد رسیده است.

مدیر کل حفاظت محیط زیست زنجان:

جابه‌جایی «شهرک روی» نیازمند مطالعات همه‌جانبه است

تولیدی در چرخه تولید واحدهای صنعتی مورد مصرف قرار می‌گیرد. وی با بیان اینکه لاگون‌ها در فرآیند تولید این واحدهای صنعتی ایزوله نیست و می‌تواند آب‌های زیرزمینی و محیط اطراف را آلوده کند، تصریح کرد: تذکر لازم داده شده که شهرک باید لاگون‌ها را کنترل کند. مدیر کل حفاظت محیط زیست استان زنجان با بیان اینکه اکنون پسماند روی توسط واحدهای فعال در به دفن گاه سردهاست انتقال می‌یابد و اکنون از لحاظ دپو مشکلی وجود ندارد، یادآور شد: مشکل اصلی به دپوی ۹ میلیون پسماند روی در سال‌های گذشته مربوط است که اکنون به مزایده گذاشته شد و اقدامات در حال پیگیری است. وی با اشاره به اینکه بخشی از آلودگی هوا در صنایع روی قابل مدیریت است و بخشی دیگر را نمی‌توان مدیریت کرد، ادامه داد: برخی از واحدها فیلترهایی دارند که آلودگی کنترل می‌شود ولی گاهی از گذرگاه‌های انحرافی شاهد خارج شدن آلاینده‌ها هستیم و در این حوزه نیز مثل همه بخش‌ها متخلف وجود دارد اما کنترل زیادی در این واحدها داریم. بخش آهک‌زنی از چالش‌های زیست محیطی صنایع روی است یافتن بخش آهک‌زنی را از دیگر چالش‌های زیست محیطی صنایع روی دانست و گفت: این کار در دو مرحله ایجاد مشکل زیست محیطی می‌کند و ریزگرد آزاد می‌شود؛ همچنین در مرحله وارد شدن به چرخه با باز شدن ناگهانی دهانه دوباره این ریزگردها آزاد می‌شود که البته چهار واحد پوشش برای این مراحل ایجاد کردند و با اداره صمت مذاکره شده تا سایر واحدها نیز این کار را انجام دهند. وی افزود: نکته سوم این موضوع است که هر صنعتی که بخش الکترولیز دارد، در مرحله نهایی با محیط‌های اسیدی در ارتباط است و در این مراحل آب با دمای ۵۰ درجه تبخیر و همراه خود اسید را به خارج از سلول الکترولیز انتقال می‌دهد که در حال حاضر استانداردی برای این بخش نداریم. مدیر کل حفاظت محیط زیست استان زنجان داشتن مدیریت ذوب، تمهیدات لازم برای کنترل بخارات اسیدی و پوشش بخش آهک‌زنی را سه مورد مهم برای بهبود وضعیت واحدهای روی دانست. وی خاطر نشان کرد: طبق قانون مدیریت پسماند ساماندهی پسماندها به عهده تولیدکننده است و پسماند ویژه را باید بی‌خطر سازی کنند.

در حوزه جمعیت حیات وحش با نقطه مطلوب فاصله داریم وی با بیان اینکه در حوزه جمعیت حیات وحش با نقطه مطلوب فاصله داریم، یادآور شد: در سه منطقه طارم، ماهنشان و سهرین و فیله خاصه گونه‌های ارزشمندی همچون، کل و بز، قوچ و میش و آهو داریم که به طور میانگین افزایش ۱۲ درصدی در جمعیت این گونه‌ها شاهد بودیم. مدیر کل حفاظت محیط زیست استان زنجان در مورد وضعیت شهرک روی تصریح کرد: نظارت شهرک بخش قابل توجهی از وقت ما را به خود اختصاص می‌دهد و اقدامات زیادی انجام شده که این صنعت در مسیری قرار گیرد که مشکلات آن کمتر شود. وی یادآور شد: برای زمین‌های این منطقه در سال ۲۴ کاربری شهر سنگ در نظر گرفته شده بود اما مسئولان وقت استان با توجه به وجود خاک معدنی با عیار بالا در معدن انگوران تصور کردند که ارزش افزوده قابل توجهی برای استان ایجاد کند و تصمیم به استقرار شهرک روی در محل فعلی گرفتند. یافتن ادامه داد: در آن زمان محیط زیست اعلام کرده که شهرک روی در محدوده شهر است اما مسئولان استانی با در نظر گرفتن جمع جوانب تصمیم به استقرار شهرک روی گرفتند. وی با بیان اینکه اقدامات محیط زیست در خصوص شهرک روی هم ایجابی و هم اقدامات سلبی بوده است، اظهار کرد: امسال ۲۸ مورد اقدام حقوقی برای واحدهایی که تخلف زیست محیطی داشتند انجام شده است. مدیر کل حفاظت محیط زیست استان زنجان، پیگیری ایجاد تصفیه‌خانه، پاک‌تراشی‌های مسیل، پاک‌تراشی‌هایی اطراف شهرک و عدم توسعه صنعت روی در این شهرک را از جمله تلاش‌های محیط زیست برای حرکت به سمت بهبودی شهرک روی برشمرد. وی با تأکید بر اینکه این شهرک باید جابه‌جا شود اما مکان و سازوکار آن نیازمند مطالعه همه‌جانبه است، عنوان کرد: ابتدا باید زیرساخت‌های لازم فراهم شود و حتماً در برنامه کاری استان قرار گیرد و امیدواریم اعتبار مطالعه برای سال ۱۴۰۳ پیش‌بینی شود. **آلایندگی آب توسط صنایع روی را تا مقدار زیادی کنترل کردیم** یافتن با اشاره به اینکه آلایندگی آب توسط صنایع روی را تا مقدار زیادی کنترل کردیم، خاطر نشان کرد: به دلیل ارزش اقتصادی، پساب



زنجان - مدیر کل حفاظت محیط زیست استان زنجان با اشاره به جلوگیری از توسعه «شهرک روی» گفت: جابه‌جایی این شهرک نیازمند مطالعات همه‌جانبه است. به گزارش خبرنگار مهر، محمدرضا یافتن، ظهر یکشنبه در نشست خبری به مناسبت هفته هوای پاک اظهار کرد: ما یک زمین داریم و باید قبول کنیم حال زمین خوب نیست. وی با اشاره اینکه چهارمین عامل مرگ و میر جهان آلودگی هوا است، ابراز کرد: علت ۱۲ درصد مرگ و میر جهان آلودگی هوا گزارش شده که تردد بیش از اندازه خودرو، وجود خودروهای فاقد استاندارد و مصرف بیش از حد سوخت‌های فسیلی در آن دخیل هستند. مدیر کل حفاظت محیط زیست استان زنجان به شعار روزهای هفته تعیین شده برای هفته هوای پاک اشاره کرد و گفت: یکی از این شعارها به حقوق عامه اختصاص یافته و تک تک افراد حقی در جامعه دارند و باید آن را استیفا کنند و متأسفانه اکنون به جای مقدم بودن انسان بر خودرو، خودرو بر انسان مقدم شده است. **محیط زیست توسعه را مورد نظر دارد** وی با بیان اینکه در این بین ایجاد کنندگان آلاینده‌ها نیز برای خود حقی قائل هستند، عنوان کرد: محیط زیست توسعه را مورد نظر دارد؛ چراکه توسعه لازمه حیات انسان است اما باید از زندگی با کیفیت برخوردار بود و این امر نیازمند مشارکت مردم است. یافتن با اشاره به اینکه امروزه رسانه مجازی تأثیر بسیاری در افکار عمومی دارد، خاطر نشان کرد: اطلاعات درست می‌تواند در ارتقای دانش مردم از جمله در حوزه محیط زیست کمک کند و در مقابل اطلاعات نادرست به ایجاد تشنج در جامعه بینجامد.